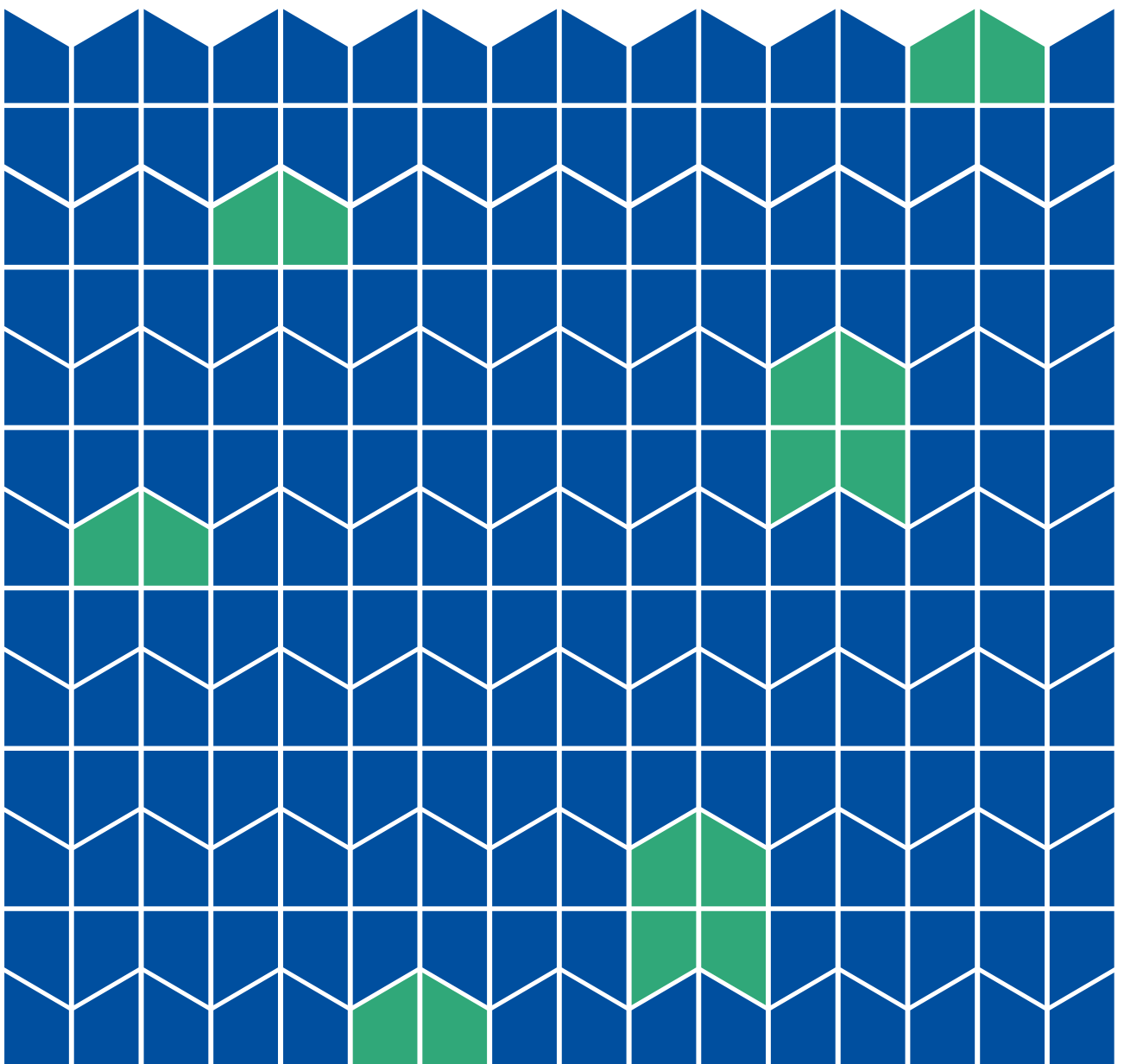


OBOS

Prisstatistikk

Februar 2017



Februar 2017

I OBOS-tilknyttede borettslag finnes det omlag 90 000 boliger. I året 2016 ble det omsatt 8 466 boliger i OBOS-tilknyttede borettslag.

PRISUTVIKLING

I februar var den gjennomsnittlige kvadratmeterprisen for brukte OBOS-tilknyttede boliger i Oslo-området 65 066 kroner. Kvadratmeterprisen er 0,1 prosent høyere enn i januar, og 22,0 prosent høyere enn i februar 2016.

For landet sett under ett var den gjennomsnittlige kvadratmeterprisen for brukte OBOS-tilknyttede boliger 56 239 kroner i februar. Dette er 0,7 prosent høyere enn i januar, og 17,8 prosent høyere enn i februar 2016.

ANTALL OMSATTE BOLIGER

I februar ble det foretatt 614 eierskifter tilknyttet OBOS mot 524 i januar og 688 boliger i februar 2016. I 2016 ble det omsatt 8 466 boliger totalt, mot 8 920 i 2015.

Forklaring av OBOS' pris- og omsetningsstatistikk

Den månedlige pris- og omsetningsstatistikken for OBOS-tilknyttede boliger er basert på registrerte overdragelser i de vel 62 000 boligene i OBOS-tilknyttede borettslag i Oslo-området.

Selv om antallet omsetninger som danner grunnlag for prisstatistikkene er relativt stort, er det tilfeldig hvilke typer boliger som omsettes og hvor disse ligger. Man bør derfor legge vekt på trenden som fremkommer ved å betrakte prisutviklingen over tid, framfor prisenivået i en bestemt måned.

Prisutvikling

Kvadratmeterprisen for OBOS-tilknyttede boliger i Oslo-området er beregnet ved å vekte gjennomsnittlige kvadratmeterpriser i hver bydel i Oslo, samt i Lørenskog. Boligprisene inkluderer eventuell fellesgjeld.

Antall omsatte boliger

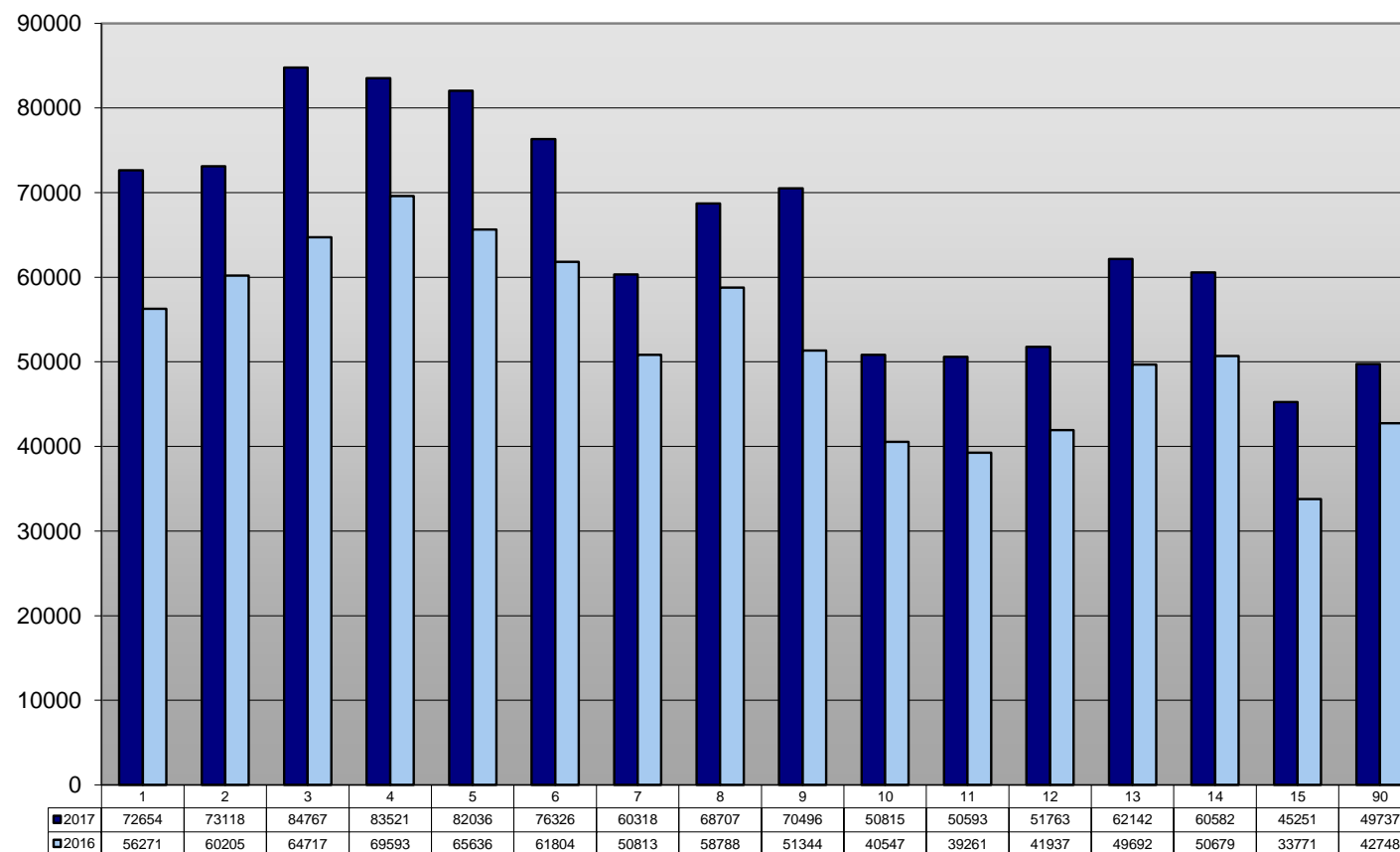
Antallet boliger omsatt i OBOS-tilknyttede borettslag tilsvarer alle eierskifter, dvs. alle ordinære salg i OBOS, salg via megler, private salg, tvangssalg, samt bytter og overføring av bolig som er registrert i perioden.

Vi mottar gjerne kommentarer og spørsmål til statistikken, samt navn på andre som er interessert i å motta den. Spørsmål og henvendelser kan rettes til kommunikasjonsdirektør Åge Pettersen på telefon: 908 58 441.

– Bydelspriser februar 2017 –

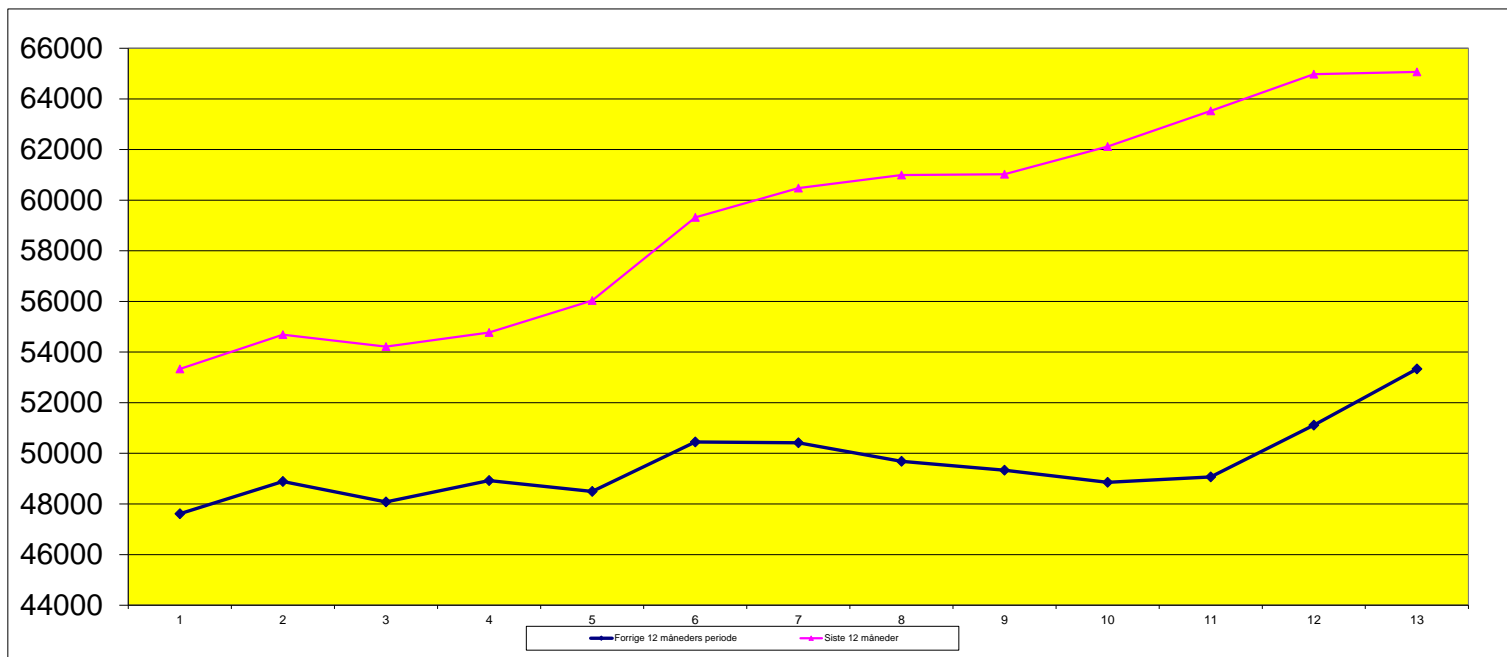
- 1. Gamle Oslo
- 2. Grünerløkka
- 3. Sagene
- 4. St. Hanshaugen
- 5. Frogner
- 6. Ullern
- 7. Vestre Aker
- 8. Nordre Aker
- 9. Bjerke
- 10. Grorud
- 11. Stovner
- 12. Alna
- 13. Østensjø
- 14. Nordstrand
- 15. Søndre Nordstrand
- 90. Lørenskog

2017
2016



Gjennomsnittlig kvadratmeterpris inkl. fellesgjeld (siste 6 mnd)

Månedlig prisutvikling i Oslo februar 2015 – februar 2017

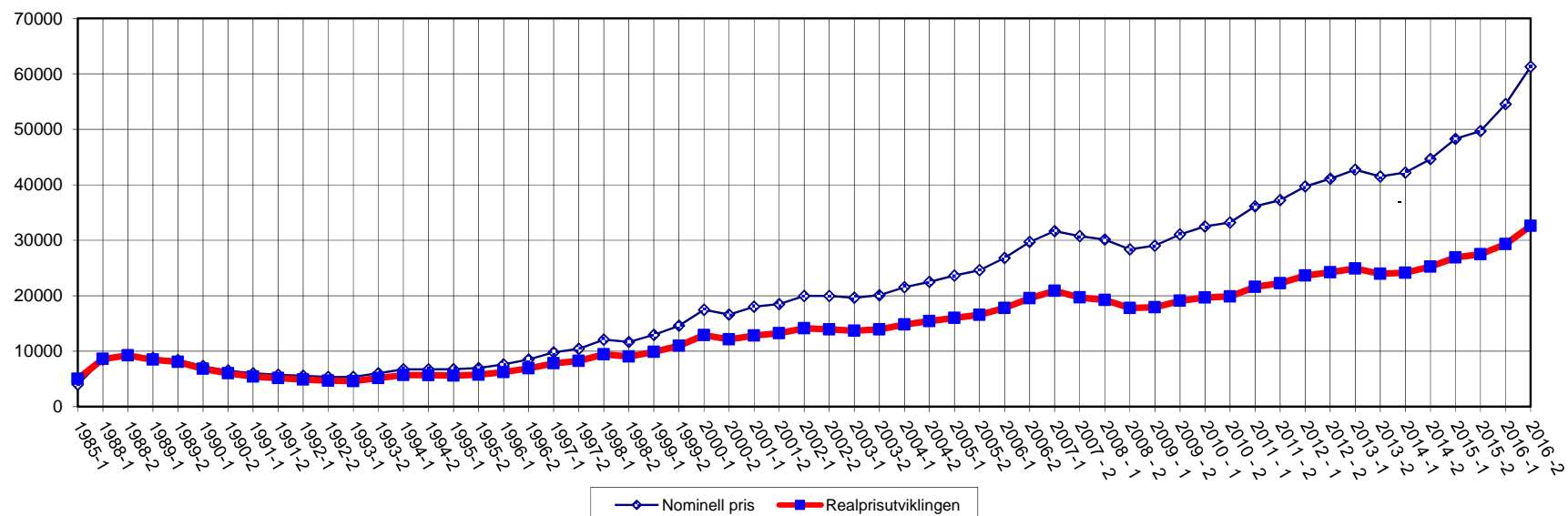


| 2015-2016 | febr. | mars | april | mai | juni | juli | august | sept. | okt. | nov. | des. | jan. | febr. |
|-------------------|-------|-------|-------|-------|-------|-------|--------|-------|-------|-------|-------|-------|-------|
| Gjennomsnittspris | 47613 | 48885 | 48082 | 48922 | 48495 | 50451 | 50417 | 49684 | 49334 | 48855 | 49067 | 51110 | 53331 |
| 2016-2017 | febr. | mars | april | mai | juni | juli | august | sept. | okt. | nov. | des. | jan. | febr. |
| Gjennomsnittspris | 53331 | 54689 | 54214 | 54770 | 56036 | 59318 | 60475 | 60994 | 61025 | 62119 | 63525 | 64977 | 65066 |

Månedspriser pr. kvadratmeter inkl. fellesgjeld.



Prisutvikling leiligheter i Oslo – Halvårlig 1985 - 2016



| | 1985-1 | 1988-2 | 1989-1 | 1989-2 | 1990-1 | 1990-2 | 1991-1 | 1991-2 | 1992-1 | 1992-2 | 1993-1 | 1993-2 | 1994-1 | 1994-2 | 1995-1 |
|-----------|--------|--------|--------|--------|--------|--------|--------|--------|---------|--------|--------|--------|--------|--------|--------|
| Nom. pris | 3 990 | 9 254 | 8 760 | 8 397 | 7 323 | 6 542 | 6 016 | 5 760 | 5552 | 5 342 | 5 358 | 6 001 | 6 720 | 6 719 | 6 757 |
| Realpris | 5 020 | 9 254 | 8 467 | 8 056 | 6 824 | 6 010 | 5 419 | 5 146 | 4876,76 | 4 671 | 4 598 | 5 149 | 5 704 | 5 660 | 5 583 |

| | 1995-2 | 1996-1 | 1996-2 | 1997-1 | 1997-2 | 1998-1 | 1998-2 | 1999-1 | 1999-2 | 2000-1 | 2000-2 | 2001-1 | 2001-2 | 2002-1 | 2002-2 |
|-----------|--------|--------|--------|--------|--------|--------|--------|--------|--------|--------|--------|--------|--------|--------|--------|
| Nom. pris | 6 969 | 7 602 | 8 518 | 9 805 | 10 418 | 12 084 | 11 661 | 12 952 | 14 591 | 17 471 | 16 606 | 18 018 | 18 481 | 19 958 | 19 963 |
| Realpris | 5 746 | 6 229 | 6 906 | 7 812 | 8 250 | 9 426 | 9 023 | 9 875 | 10 986 | 12 893 | 12 140 | 12 812 | 13 237 | 14 139 | 13 915 |

| | 2003-1 | 2003-2 | 2004-1 | 2004-2 | 2005-1 | 2005-2 | 2006-1 | 2006-2 | 2007-1 | 2007-2 | 2008-1 | 2008-2 | 2009-1 | 2009-2 | 2010-1 |
|-----------|--------|--------|--------|--------|--------|--------|--------|--------|--------|--------|--------|--------|--------|--------|--------|
| Nom. pris | 19 636 | 20 085 | 21 534 | 22 498 | 23 647 | 24 595 | 26 825 | 29 700 | 31 650 | 30 746 | 30 126 | 28 372 | 29 031 | 31 043 | 32 495 |
| Realpris | 13 675 | 13 913 | 14 812 | 15 420 | 15 997 | 16 552 | 17 777 | 19 549 | 20 885 | 19 690 | 19 229 | 17 790 | 17 915 | 19 081 | 19 679 |

| | 2010-2 | 2011-1 | 2011-2 | 2012-1 | 2012-2 | 2013-1 | 2013-2 | 2014-1 | 2014-2 | 2015-1 | 2015-2 | 2016-1 | 2016-2 | | |
|-----------|--------|--------|--------|--------|--------|--------|--------|--------|--------|--------|--------|--------|--------|--|--|
| Nom. pris | 33 198 | 36 118 | 37 242 | 39 711 | 41 099 | 42 723 | 41 504 | 42 211 | 44 643 | 48 286 | 49 694 | 54 541 | 61 290 | | |
| Realpris | 19 858 | 21 588 | 22 242 | 23 627 | 24 212 | 24 906 | 23 962 | 24 138 | 25 251 | 26 902 | 27 471 | 29 481 | 32 588 | | |

Realpris (gjennomsnittspris siste halvår) er justert for konsumprisindeksen, med siste halvdel av 1988 som basisår.
Realprisen brukes for å sammenlikne prisnivået i dag med nivået den gang prisene lå på topp i 1988, dvs realprisen er pris målt i 1988-kroner.